

SPECYFIKACJA TECHNICZNA

RENOWACJA POKRYCIA STROPODACHU PAPĄ TERMOZGRZEWAŁNĄ

BUDYNKU POWIATOWEGO URZĘDU PRACY UL. MICKIEWICZA 2, 16-300 AUGUSTÓW

KOD CPV: 45260000 – roboty w zakresie wykonywania pokryć i konstrukcji dachowych



1. Przedmiot specyfikacji

1.1. Przedmiotem niniejszej specyfikacji technicznej są wymagania dotyczące wykonania renowacji i odbioru pokryć dachowych papą termozgrzewalną wraz z obróbkami blacharskimi budynku Powiatowego Urzędu Pracy w Augustowie zlokalizowanego przy ul. Mickiewicza 2 w Augustowie.

1.2. Zakres stosowania specyfikacji Specyfikacja techniczna (ST) jest stosowana jako dokument przetargowy i kontraktowy przy zlecaniu i realizacji robót wymienionych w pkt. 1.1.

1.3. Zakres robót objętych specyfikacją Roboty, których dotyczy specyfikacja, obejmują wszystkie czynności umożliwiające i mające na celu wykonanie renowacji pokrycia stropodachu papą termozgrzewalną wraz z obróbkami blacharskimi,

1.4. Określenia podane w niniejszej specyfikacji są zgodne z obowiązującymi odpowiednimi normami oraz określeniami podanymi w specyfikacji

1.5. Ogólne wymagania dotyczące robót Wykonawca robót jest odpowiedzialny za jakość ich wykonania oraz za zgodność z dokumentacją przetargową i poleceniami Inspektora nadzoru.

2. MATERIAŁY

2.1. Ogólne wymagania dotyczące materiałów,

Materiały stosowane do wykonywania pokryć dachowych powinny mieć: - Aprobaty Techniczne lub być produkowane zgodnie z obowiązującymi normami, - Certyfikat lub Deklarację Zgodności z Aprobata Techniczną lub z PN,

2. Prace przygotowawcze przy renowacji starego stropodachu.

Prace dekarские prowadzone na dachu należy zabezpieczać przed opadami deszczu za pomocą plandek lub folii by nie dopuścić do zalania odkrytego dachu. W tym celu należy kolejne prace wykonywać etapowo z uwzględnieniem warunków pogodowych i kontrolą dachu w czasie przerw w pracach.

2.1 - Wykonać naprawę uszkodzeń splekanych nakryw kominowych. Wszystkie nakrywy kominowe impregnować przez zaizolowaniem środkiem gruntującym np. Werner Primer 1 lub innym o podobnych parametrach technicznych.

2.2 – Nakłuć i oczyścić stare podłoże dachu przed ułożeniem nowego pokrycia.

Podłoże musi być z suche, wolne od pyłu, piasku, oleju i innych zanieczyszczeń. Niewielkie nierówności podłoża zniwelować poprzez przyklejenie łat pap podkładowych. Wskazane jest perforowanie starego pokrycia (od 10 otworów na 1 m² dachu) celem udroźnienia i umożliwienia odprowadzenia wilgoci spod istniejących warstw papowych. Nie można pozostawić żadnego zawilgocenia pod starym pokryciem.

2.3 - Naroża pod pokrycie wokół ogniomurków, kominach, winny być wykończone klinami i wyokrąglone.

2.4 – Wykonać nowe obróbki na ogniomurkach z blachy stalowej ocynkowanej powlekaniej po zdemontowaniu starych obróbek.



2.5 - Suche podłoże stropodachu zagruntować środkiem gruntującym np. Werner Primer 1 lub innym o podobnych parametrach technicznych by zapewnić przyczepność.

2.6 – Wykonać pokrycie z papy termozgrzewalnej papy zgrzewalnej papa termozgrzewalna wierzchniego krycia grubość: 5,3mm, SBS, giętkość w niskich temperaturach: -25 stopni, wkładka: włóknina poliestrowa 250 g/m², kolor posypki: szary Osnowa: Włóknina poliestrowa. Rodzaj masy: Asfalt wysokomodyfikowany elastomerem SBS. Strona wierzchnia: Gruboziarnista posypka mineralna. Strona spodnia: Folia z tworzywa sztucznego. Do wielowarstwowych pokryć dachowych, jako warstwa wierzchnia, lub jako jednowarstwowa hydroizolacja dachu. Mocowanie metodą zgrzewania.

2.7 – Zdemonstrować istniejącą instalację odgromową z drutu ocynkowanego fi 8 mm ze szpicami na kominach i ogniomurkach oraz po wykonaniu nowych pokryć i obróbek powrotem zamontować. Zwody pionowe podłączyć do istniejących uziomów i wykonać pomiary instalacji.



3. Opis renowacji pokrycia stropodachu krytego papą .

Zakres remontu obejmuje wykonanie renowacji istniejącego pokrycia z papy

termozgrzewalnej wraz z wykonaniem obróbek blacharskich i demontażu i montażu istniejącej instalacji odgromowej.

Nowe pokrycie na istniejącym stropodachu krytym papą ze spadkiem do 5%, należy wykonać z zastosowaniem systemu papy zgrzewalnej papa termozgrzewalna wierzchniego krycia

grubość: 5,3mm, SBS, giętkość w niskich temperaturach: -25 stopni, wkładka: włóknina poliestrowa 250 g/m², kolor posypki: szary

Osnowa: Włóknina poliestrowa. Rodzaj masy: Asfalt wysokomodyfikowany elastomerem SBS. Strona wierzchnia: Gruboziarnista posypka mineralna. Strona spodnia: Folia z tworzywa sztucznego. Do wielowarstwowych pokryć dachowych, jako warstwa wierzchnia, lub jako jednowarstwowa hydroizolacja dachu. Mocowanie metodą zgrzewania.

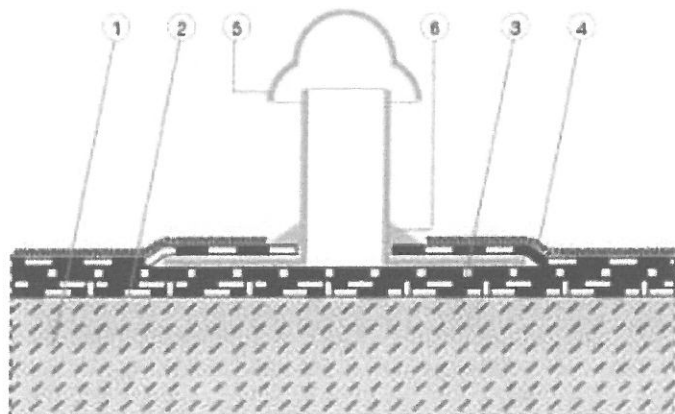
Parametry techniczne:

- Grubość [mm]: $5,3 \pm 0,2$
- Giętkość w niskich temp. [°C]: -25
- Wytrzymałość na rozciąganie wzdłuż / w poprzek [N/50mm]: $1200 \pm 250 / 900 \pm 250$
- Wkładka nośna: włóknina poliestrowa 250 [g/m²]

Renowacja starego podkładu papowego polega na ścięciu uszkodzeń (pęcherzy,

fałd, zgrubień, pęknięć itp.)podłoże wyrównać ze spadkiem. W przypadku rozległych uszkodzeń pap, należy je wyciąć aż do podłoża, poczym wkleić łąty z nowych pap. W wypadku stwierdzenia wilgoci pod starym pokryciem, co występuje w większości

naprawianych dachów. Należy zastosować nakłucie(podziurawienie) istniejących warstw papy w celu udrożnienia i umożliwienia odprowadzenia wilgoci . Zaleca się wykonanie ok. 10 otworów na 1m2, np. wiertłem fi 10, aż do warstwy zawilgoconej) i zastosować system wentylacyjny składający się z kominków wentylacyjnych (1 kominiek na 40-60 m2 dachu) i z papy j/w.



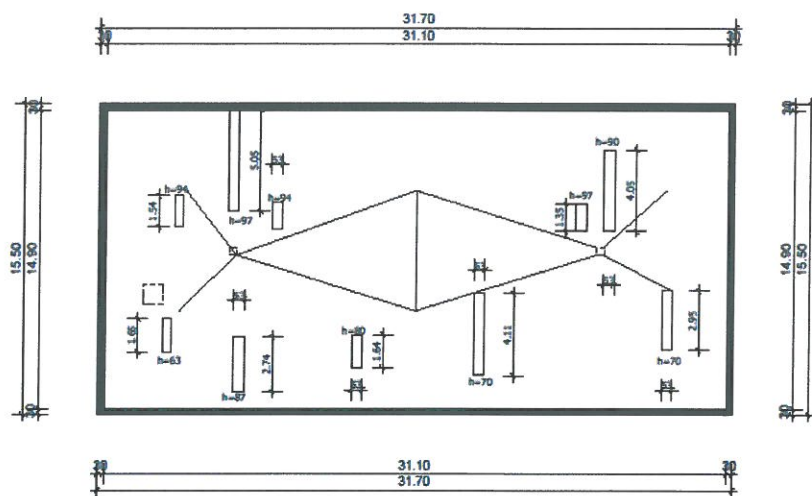
Przykład montażu kominka wentylacyjnego:

1. Podłoże stropodachu betonowe
2. Stare pokrycie nakłute, oczyszczone i zagruntowane
3. Papa termozgrzewalna wierzchniego krycia grubość: 5,3mm, SBS, giętkość w niskich temperaturach: -25 stopni, wkładka: włóknina poliestrowa 250 g/m2, kolor posypki: szary. Osnowa: Włóknina poliestrowa. Rodzaj masy: Asfalt wysokomodyfikowany elastomerem SBS. Strona wierzchnia: Gruboziarnista posypka mineralna. Strona spodnia: Folia z tworzywa sztucznego
4. Obróbka kominka z papy
5. Kominiek wentylacyjny
6. Uszczelniacz trwale plastyczny

Oferent winien, przed złożeniem oferty na wykonanie robót, zapoznać się z przedmiotowym budynkiem i wszystkimi stawianymi warunkami w utrudnieniach organizacyjnych oraz nakładami materiałowo-technicznymi przeprowadzenia robót. W kosztach należy uwzględnić prace zabezpieczające. Roboty należy wykonać wraz ze wszystkimi elementami zapewniającymi kompletne i jakościowe wykonanie przedmiotu. Podane ilości robót są orientacyjne.

Wszelkie późniejsze roszczenia, wynikające z nieznajomości stanu przedmiotu prac, nie będą uznane.

Rzut stropodachu



Projekt:	Rzut stropodachu Powiatowego Urzędu Pracy Ul. Miłocińskiego 2, 16-300 Augustów
Inwestor:	Powiatowy Urząd Pracy Ul. Miłocińskiego 2, 16-300 Augustów
Architekt:	Wacław Filipow
Nazwa pliku:	Rzut stropodachu
Skala:	1 : 200 Data: 2022-06-15 Parter

pdfMachine
Is a pdf writer that produces quality PDF files with ease!
Produce quality PDF files in seconds and preserve the integrity of your original documents. Compatible across nearly all Windows platforms, if you can print from a windows application you can use pdfMachine.
Get yours now!

Obróbki blacharskie ogniomurków z blachy ocynkowanej powlekanej w kolorze grafitowym.

7. Plan BIOZ

1) Zakres robót dla całego zamierzenia budowlanego oraz kolejność realizacji poszczególnych obiektów;

Zakres robót budowlano-montażowych obejmuje renowacja istniejącego pokrycia stropodachu.

Zakres robót budowlanych i kolejność ich realizacji:
Wykonanie pokrycia z papy i obróbek blacharskich,

2) Wykaz istniejących obiektów budowlanych;

Na działce zlokalizowany budynek użyteczności publicznej w zabudowie wolnostojącej.

3) Elementy zagospodarowania działki lub terenu, które mogą stwarzać zagrożenie bezpieczeństwa i zdrowia ludzi.

Dostęp do budynku wymaga uzgodnień z użytkownikami. Prace wymagają zabezpieczenia

dla ruchu pieszego na czas robót remontowych.

4) Przewidywane zagrożenia przy realizacji robót budowlanych, określające skalę i rodzaje zagrożeń oraz miejsce i czas ich wystąpienia;

Prace prowadzone na wysokości oraz dojścia do budynku wymagają zabezpieczenia ruchu pieszego na czas robót remontowych.

Roboty winny być realizowane przez osoby posiadające odpowiednie badania kwalifikacyjne, uprawnienia i przeszkolenie z zasad bezpieczeństwa i higieny pracy oraz winny być pouczone, że wykonywane prace powinny być zgodnie z zasadami wiedzy technicznej.

5) Wskazanie sposobu prowadzenia instruktażu pracowników przed przystąpieniem do realizacji robót szczególnie niebezpiecznych;

Pracowników należy przeszkolić w zakresie znajomości i przestrzegania przepisów bezpieczeństwa i higieny pracy podczas wykonywania robót budowlanych "Rozporządzenia Min. Infrastruktury z dnia 6 lutego 2003 r. w sprawie bezpieczeństwa i higieny pracy podczas wykonywania robót budowlanych (Dz. U. z 2003 r. Nr 47, poz. 401) oraz „ogólnych przepisów bezpieczeństwa i higieny pracy – Dz. U. z 2002, Nr 91, poz. 811, ze zm. Nie przewiduje się wykonywania robót szczególnie niebezpiecznych z wyjątkiem prac przy wymianie obróbek blacharskich ogniomuru i instalacji odgromowej.

Technologię robót określają "Warunki techniczne wykonania i odbioru robót budowlano-montażowych", dotyczące budownictwa ogólnego zawarte w tomie I "Budownictwo ogólne" - wydanie Arkady 1990, oraz Polska Norma PN-89/B-10425. Wymagania techniczne i badania przy odbiorze.

W szczególności, z uwagi na organizację robót w użytkowanym obiekcie, położonym w centrum miasta, należy zapewnić przy organizacji robót stosowanie:

- urządzeń zabezpieczających i ochronnych, zabezpieczenie przejść ,
- środków zabezpieczających pracowników, narzędzia i urządzenia ochronne,
- organizacji robót z uwzględnieniem wpływu warunków atmosferycznych na prowadzenie robót - zabezpieczenie przed opadami użytkowanego budynku,
- oznaczenie robót z tablicami informacyjnymi i ostrzegawczymi.

5) Środki techniczne i organizacyjne, zapobiegające niebezpieczeństwom wynikającym z wykonywania robót budowlanych w strefach szczególnego zagrożenia zdrowia lub w ich sąsiedztwie, w tym zapewniające bezpieczną i sprawną komunikację, umożliwiającą szybką ewakuację na wypadek pożaru, awarii i innych zagrożeń.

Roboty budowlane winny być prowadzone pod nadzorem wykwalifikowanej kadry technicznej, w tym osoby posiadającej odpowiednie uprawnienia.

Przed przystąpieniem do robót należy przeprowadzić wstępne szkolenie dla pracowników w zakresie objętym planem „bioz” .

Należy zapewnić stały dostęp pracowników do telefonu alarmowego, wykazu numerów telefonów i adresów najbliższego punktu opieki lekarskiej, straży pożarnej, policji, a także apteczki oraz środków i urządzeń przeciwpożarowych.

Prowadzenie robót wymaga:

- częściowe zajęcie terenu przy budynku na czas robót,

Technologię i sposób wykonania robót określają "Warunki techniczne wykonania i odbioru robót budowlano-montażowych", dotyczące budownictwa ogólnego zawarte w tomie I "Budownictwo ogólne" - wydane Arkady 1990.

Poszczególne etapy robót należy prowadzić w takiej kolejności, aby rozdzielić procesy rozbiórkowe, usuwania i wymiany uszkodzonych elementów, od pozostających i nowych elementów robót. Stanowisko robót obejmujące budynek i bezpośrednie otoczenie (chodniki pieszkie) należy wygrodzić ogrodzeniem zabezpieczającym.

Prace budowlane należy prowadzić ze szczególnym uwzględnieniem i zachowaniem zasad i przepisów BHP z uwzględnieniem utrudnień związanych z użytkowaniem budynku.

Prace należy prowadzić sposobem ręcznym, z użyciem lekkich narzędzi.

Stosowane materiały powinny posiadać aktualne atesty i aprobaty techniczne, dopuszczające do stosowania w budownictwie, wydane przez właściwe jednostki aprobujące, zgodnie z przepisami prawa budowlanego.

Sporządził

Wacław Filipow

